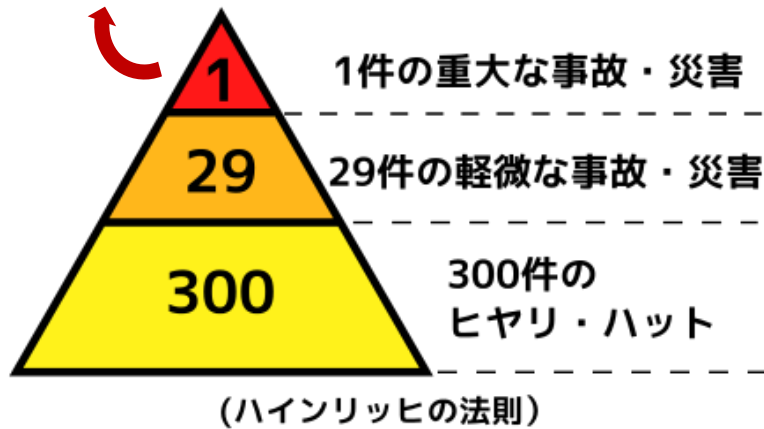


▼ 『ハインリッヒの法則』 と 7.24水害の激甚災害

◆ハインリッヒの法則 【出典】 Wikipedia

労働災害における経験則の1つである。1つの重大事故の背後には29の軽微な事故があり、その背景には300の異常が存在するというもの。保険の考え方の礎であり、『保険料率表』の根拠になっている。危険を感じた事象をすべて抽出し、その原因を撲滅することが重大事故を未然に防ぐことにもつながる。

cf.2005年JR福知山線の脱線事故。死亡107名、負傷562名。



▼佐渡市における不祥事の例

2017.09 小学校6年生12人にワクチンを誤接種

2018.01 健康診断受診希望調査票362世帯分の放置

⇒指差し確認や通し番号を振ることで防止策!?

⇒ホワイトボードミーティング等で起こり得る事故について各課で考えることができるのではないか?

◆ 9月補正予算にて災害復旧経費：16億2,488万円！



▲市道 真野6号線 小川内川



▲市道 二宮12号線



▲市道 猿八線



▲下川茂地区



▲林道 西三川峠線



▲岩首 養老の滝 近辺

▼水の不思議：氷が水に浮くのは奇跡？水は奇跡の液体！2

◆水分子 (H₂O) の構造

水の分子は、水素原子 (H) 2つと酸素原子 (O) 1つが結合してできています。水分子の場合は酸素側がマイナスの電荷、水素側がプラスの電荷を持つようになり、いわば磁石のような働きを持っているために、正負で引き合う電気的な力によって結合します (水素結合)。この水素結合により、水分子間がつながり、水分子の集合 (水クラスター) が形成されます。常温の水では、5~6個から十数個の分子がクラスターを形成しています。

◆スケート靴をはくと、なぜあんなに滑りやすくなるのか

スケート靴の刃と氷のあいだに水があり、その水が潤滑剤の役割をしているからです。スケートリンクの表面の氷は、人間のはいたスケート靴の刃が上に乗ったときには圧力により一瞬は水になりますが、人間が通過してしまふとふたたび氷に戻ります。

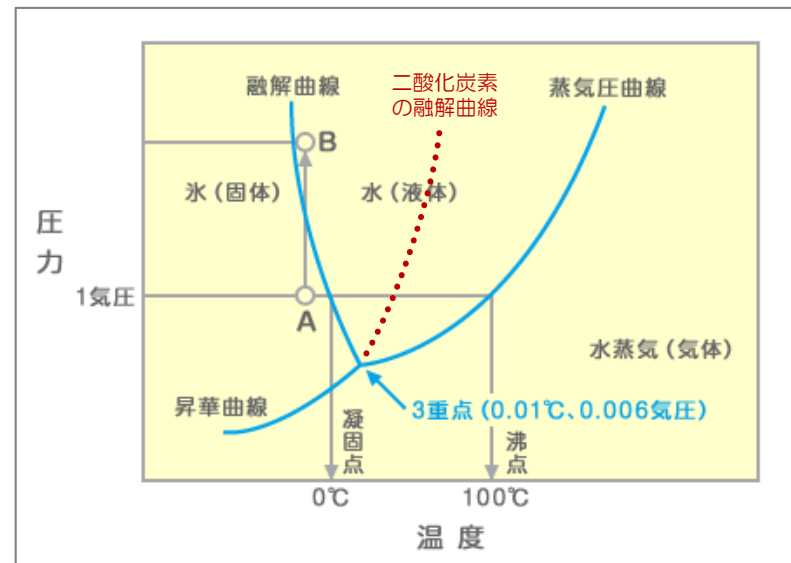
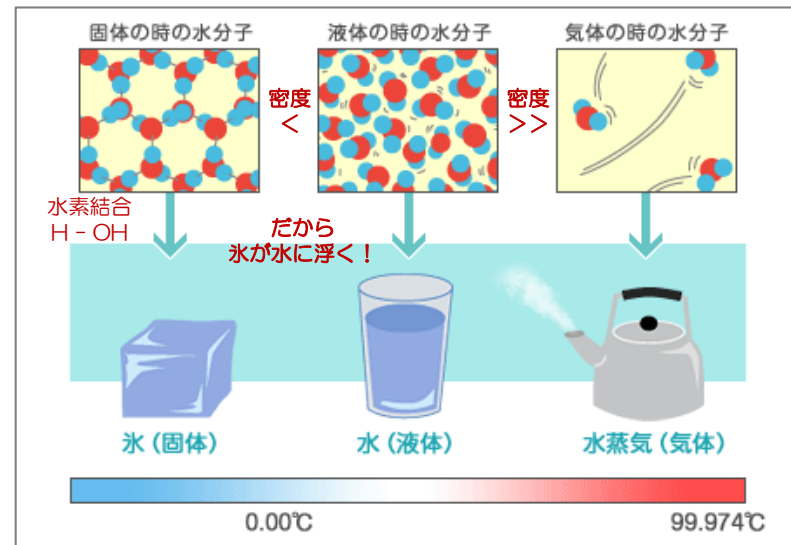
∴水は固体になると液体の時よりも体積が増す！

【悪い点】 水道支管や花瓶などの中で膨張して破損させる。
⇒膨張して凍ったペットボトル

【良い点】 氷 (固体) が水 (液体) に浮くということ。海や川や湖の底が凍ることがなく真冬でも生物が生きられる。



【出典】 <http://www.happy-camp.info> 【出典】 諏訪湖の『御神(おみ)渡り』



【出典】 サントリーのエコ活 『水大辞典』
<https://www.suntory.co.jp/eco/teigen/jiten/science/O1/>

▼佐渡市の推計断水世帯数と推計断水世帯率の推移

◆佐渡市の推計断水世帯数の推移

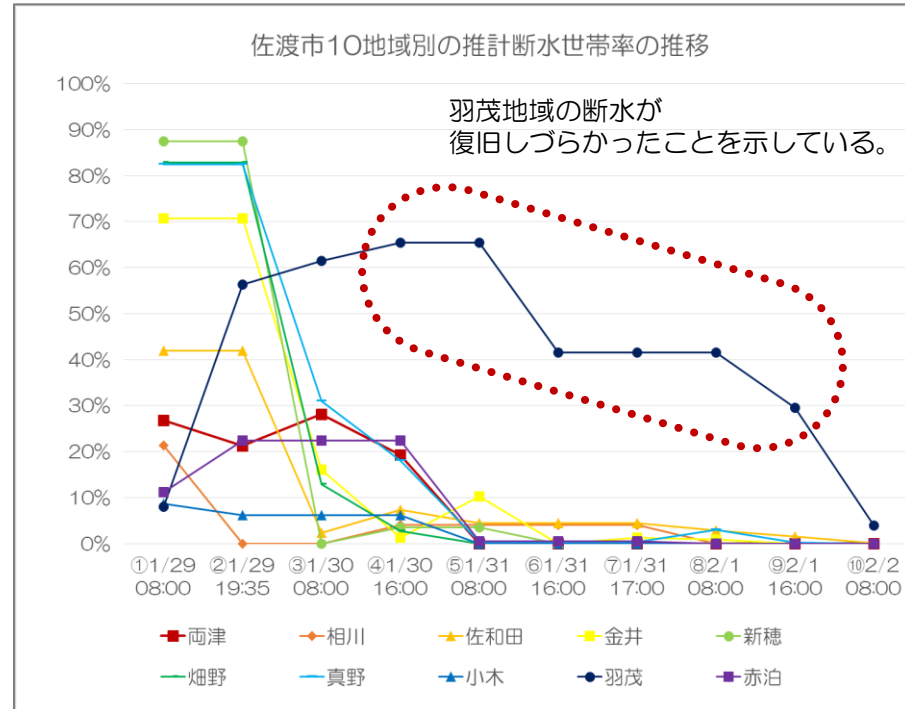
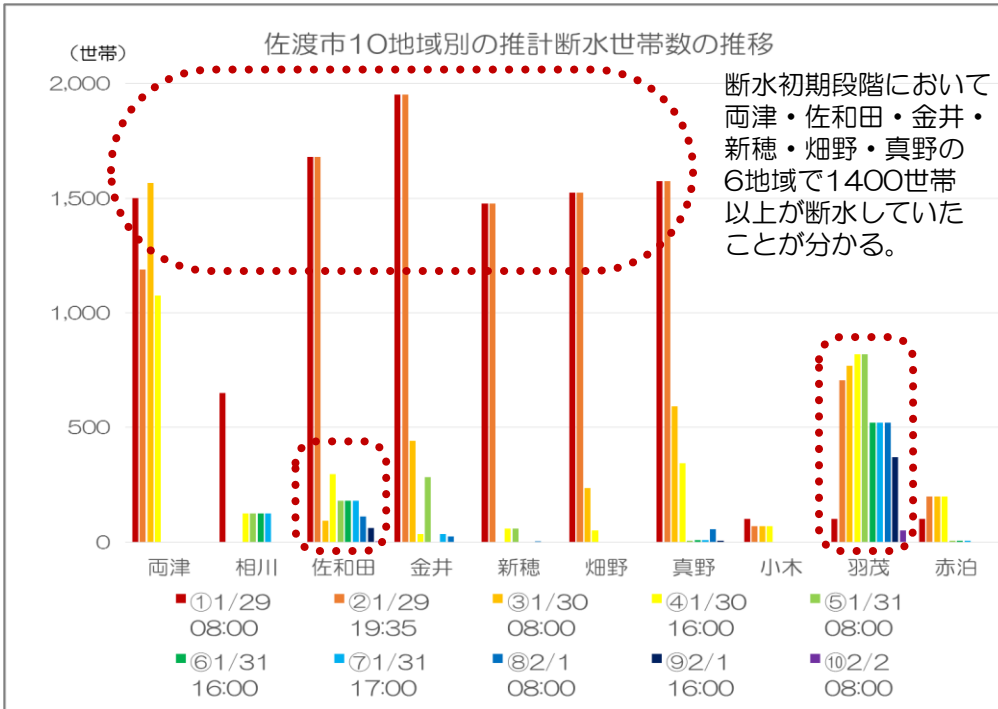
通し 番号	地区	全世帯数	推計断水世帯数									
			①1/29 08:00	②1/29 19:35	③1/30 08:00	④1/30 16:00	⑤1/31 08:00	⑥1/31 16:00	⑦1/31 17:00	⑧2/1 08:00	⑨2/1 16:00	⑩2/2 08:00
1	両津	5,578	1,500	1,190	1,567	1,076	0	0	0	0	0	0
2	相川	3,042	650	0	0	125	125	125	125	0	0	0
3	佐和田	4,011	1,680	1,680	93	296	180	180	180	113	62	2
4	金井	2,758	1,952	1,952	442	36	284	0	36	24	0	0
5	新穂	1,689	1,477	1,477	0	60	60	0	0	2	0	0
6	畑野	1,837	1,523	1,523	237	50	0	0	0	0	0	0
7	真野	1,910	1,574	1,574	591	345	6	8	8	57	5	0
8	小木	1,144	100	70	70	70	0	0	0	0	0	0
9	羽茂	1,252	100	705	770	820	820	520	520	370	50	0
10	赤泊	891	100	200	200	200	5	5	5	0	0	0
	合計	24,112	10,656	10,371	3,970	3,078	1,480	838	874	716	437	52

◆佐渡市の推計断水世帯率の推移

通し 番号	地区	全世帯数	推計断水世帯率									
			①1/29 08:00	②1/29 19:35	③1/30 08:00	④1/30 16:00	⑤1/31 08:00	⑥1/31 16:00	⑦1/31 17:00	⑧2/1 08:00	⑨2/1 16:00	⑩2/2 08:00
1	両津	5,578	26.9%	21.3%	28.1%	19.3%	0.0%	0.0%	0.0%	0.0%	0.0%	0.0%
2	相川	3,042	21.4%	0.0%	0.0%	4.1%	4.1%	4.1%	4.1%	0.0%	0.0%	0.0%
3	佐和田	4,011	41.9%	41.9%	2.3%	7.4%	4.5%	4.5%	4.5%	2.8%	1.5%	0.0%
4	金井	2,758	70.8%	70.8%	16.0%	1.3%	10.3%	0.0%	1.3%	0.9%	0.0%	0.0%
5	新穂	1,689	87.4%	87.4%	0.0%	3.6%	3.6%	0.0%	0.0%	0.1%	0.0%	0.0%
6	畑野	1,837	82.9%	82.9%	12.9%	2.7%	0.0%	0.0%	0.0%	0.0%	0.0%	0.0%
7	真野	1,910	82.4%	82.4%	30.9%	18.1%	0.3%	0.4%	0.4%	3.0%	0.3%	0.0%
8	小木	1,144	8.7%	6.1%	6.1%	6.1%	0.0%	0.0%	0.0%	0.0%	0.0%	0.0%
9	羽茂	1,252	8.0%	56.3%	61.5%	65.5%	65.5%	41.5%	41.5%	41.5%	29.6%	4.0%
10	赤泊	891	11.2%	22.4%	22.4%	22.4%	0.6%	0.6%	0.6%	0.0%	0.0%	0.0%
	合計	24,112	44.2%	43.0%	16.5%	12.8%	6.1%	3.5%	3.6%	3.0%	1.8%	0.2%

※1) 世帯数は2017年12月末現在。

※2) ①1/29の08:00の小木・羽茂・赤泊の合計300世帯を100世帯ずつに分配して算定。



【断水に関する上下水道課からの緊急のお願い①】

全島的にご家庭における水道管破裂により、多数の水漏れが発生し、大変な水不足の状態になっています。いわば、風呂の水を張る以上に水が抜けている状態で大変な水不足となっています。この結果、各地区で断水もしくは水圧の低下が生じています。ご自宅の水道管に漏水がないかご確認ください。

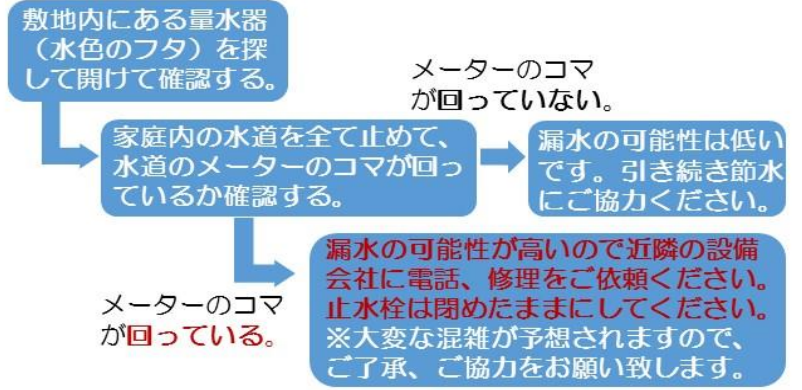
- ①断水中は、漏水しているか確認が出来ません。まずは、蛇口を開けて水が出るか確認をしてください。
- ②その後、水が出る場合は、宅内の蛇口をすべて閉じて、水道メーターのコマが回っていれば漏水しています。
- ③漏水している場合、メーターボックスの中にある止水栓を止めてください。
- ④修理が終わるまで止水栓を開けないでください。止水栓を開けているといつまでも漏水が解決しません。
- ⑤近所の方から水を分けてもらうなど、地域のご協力をよろしくお願いいたします。



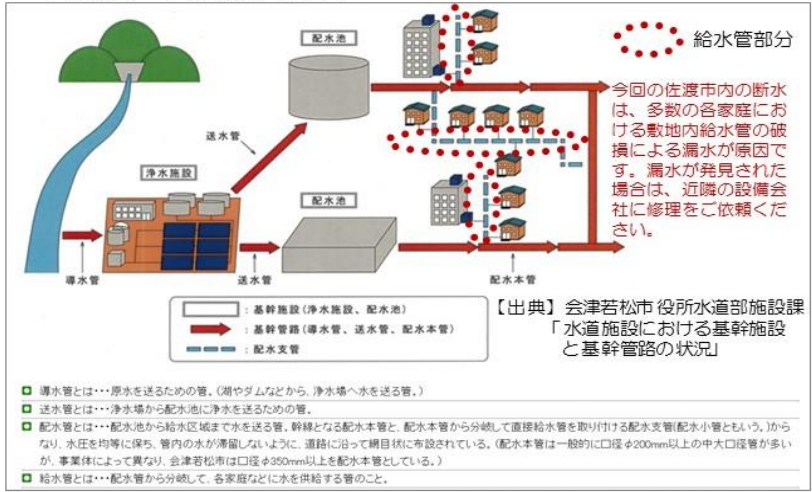
お問い合わせ：佐渡市 建設部 上下水道課
 電話 (0259) 55-3173
 ※佐渡市ホームページを見られない方のために、本データを印刷の上、ご家族・ご友人・ご近所の方等へお配りいただけますと幸いです。

【断水に関する上下水道課からの緊急のお願い②】

▼漏水確認の主な流れ(※断水していない状態でご確認ください。)



▼各家庭への水供給の流れ



お問い合わせ：佐渡市 建設部 上下水道課
 電話 (0259) 55-3173
 ※佐渡市ホームページを見られない方のために、本データを印刷の上、ご家族・ご友人・ご近所の方等へお配りいただけますと幸いです。

回覧

冬期間の水道管凍結にご注意ください!!



寒さが厳しくなる12月から2月にかけて、水道凍結事故が多くなります。水道管が凍結しますと、水が出なくなるのはもちろんのこと、破裂した場合には、高額な修理費用がかかりますのでご注意ください!

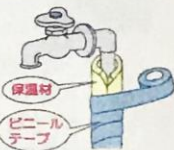
凍結しやすい場所

- 水道管がむき出しとなっているところ
- 北側に面しているところ
- 風当たりの強いところ



凍結の予防方法

- 蛇口や水道管に保温材または布などを巻きつけ、その上からビニールテープなどで覆い保温材が濡れないようにしてください。
- 水を使わないときは止水栓を閉め、蛇口から水抜きをしてください。
- ※止水栓を閉め、水抜きを行ったときにメーターのパイロットが回転してないことを確認してください。回転している場合は止水栓が中途半端な状態で上下水道料金が高額となる可能性がありますので、しっかりと閉めてください。



冬期間留守にされる方

- 長期間不在の場合、水道管や温水器、湯沸かし器、ボイラー等が凍結し破損する恐れがありますので、水抜きを忘れずにお願いたします。水抜き方法は、各器具の説明書をご覧になるか、製造元へご確認ください。

凍結してしまったら...

- 凍結した部分にタオルや布をかぶせ、その上からぬるま湯をゆっくりかけてください。急に熱湯をかけると破裂する恐れがあります。

水道管が破裂してしまったら...

- メーターボックス内の止水栓を閉め、『佐渡市指定給水装置工事事業者』へ修理を依頼してください。



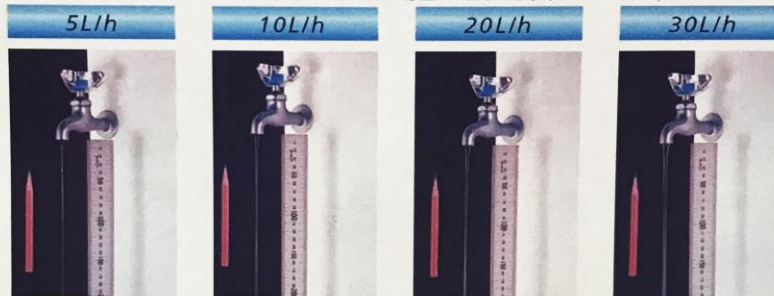
佐渡市両津支所上下水道係
TEL:27-2118 FAX:23-2109

裏面もご覧ください。

参考：凍結予防で水を少量出しておく場合

○大寒波到来時等の緊急的な凍結予防策として行う場合、上下水道料金への影響の参考としてください。なお、上下水道料金が上がりますので、市として推奨はいたしません。

※1時間あたりの水量を蛇口で出した場合の目安写真



24時間出し続けた場合の水道料金

	5L/h	10L/h	20L/h	30L/h
1日	120L 約¥30	240L 約¥61	480L 約¥122	720L 約¥183
30日	3,600L 約¥918	7,200L 約¥1,836	14,400L 約¥3,672	21,600L 約¥5,508

※下水道接続世帯は、下水道使用料が別途加算されます。

午後10時から翌朝午前6時までの8時間出し続けた場合の水道料金

	5L/h	10L/h	20L/h	30L/h
1日	40L 約¥10	80L 約¥20	160L 約¥40	240L 約¥61
30日	1,200L 約¥306	2,400L 約¥612	4,800L 約¥1,224	7,200L 約¥1,836

※下水道接続世帯は、下水道使用料が別途加算されます。

冬期間の検針についてお願い

- メーターボックス付近の除雪にご協力ください。
- 積雪等で検針ができない場合は、認定料金で請求し、翌月以降で精算となります。



佐渡市両津支所上下水道係
TEL:27-2118 FAX:23-2109

H29.11発行

▼佐渡市のできるメディアミックス戦略

◆メディアミックス戦略について

佐渡市が活用できるメディアを駆使して、情報発信すべき！

『もうその情報知っているよ』という市民の方を一人ずつ増やしていく努力につけると考える。



【出典】<http://www.don-guri.com/donguri-magazine/01/>

メディアミックス：足し算
ターゲットにいかにか多く情報を届けるか
⇒メディア配分を考えること

室岡 ひろしさんが写真2件を追加しました。
2月2日・新潟県 佐渡市

【佐渡市の断水の状況】

断水の状況が、さらに改善されてきました！
2月2日 08時00分の推計断水世帯率：0.2%まで減少してきました◎
佐渡市内で汗をかかれています佐渡市や社会福祉協議会や水道事業者、自衛隊等の関係者の皆さん、本当におつかれさまです！そしてありがとうございます！

羽茂地域で50世帯、佐和田地域で2世帯が断水状態ですが、羽茂地域の推計断水世帯率：4.0%まで低下してきました。
※グラフの色は赤⇒橙⇒黄⇒緑⇒青⇒藍⇒紫の時系列です。

ただし、春が近づき雪が溶けきるほどの暖かさとなった時、全島の配水支管の破損部分から一斉に水が噴き出すリスクが予想されており、
そうなる前にできるだけ修繕しておく必要があります。
つまり、予断を許さない状況に変わりはありません。

佐渡市民の皆さんにおかれましては、引き続き、『節水』にご協力をお願い致します！
また、敷地内の漏水の確認もお願い致します！
https://www.city.sado.niigata.jp/.../data/2018img/0129/w_w.pdf
<https://www.facebook.com/hiroshi.murooka/posts/2020378421311002?pnref=story>
▼佐渡市ホームページ（断水について）
<https://www.city.sado.niigata.jp/info/data/2018/0128.shtml>
#節水 #断水

超いいね! コメントする シェアする

【出典】<https://www.facebook.com/hiroshi.murooka/>

▼①自助・②共助・③公助という優先順位

◆7.24水害と1.24寒波を乗り越えて

災害による直接的な死者を一人も出さなかったことは、まさに不幸中の幸いであった。さらに、二種類の災害により災害対策本部が設置され、いつどこで起こるかも分からない大地震等、本当の意味での大災害に対するシミュレーションの機会を二度も得ることができたと考えることもできる。

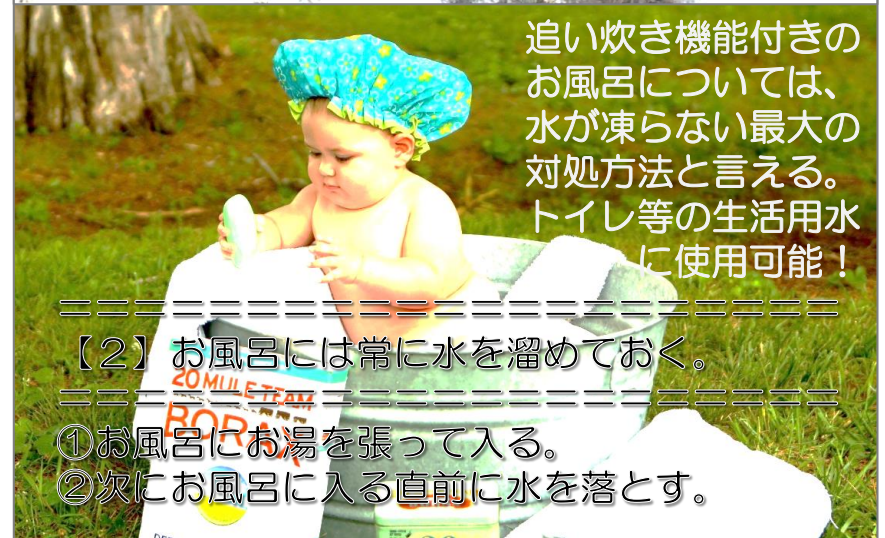
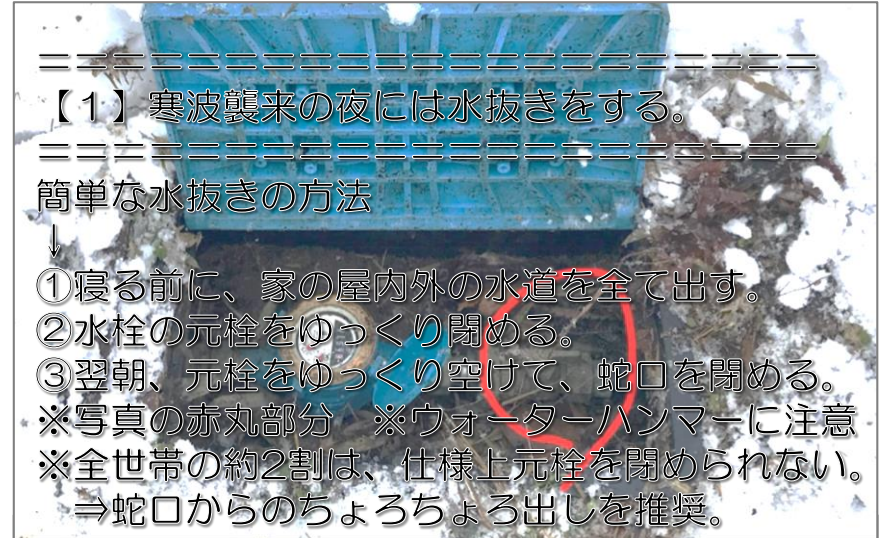
◆①自助・②共助・③公助という優先順位

- ・自主防災組織やWEB、SNSを活用すべし！
- ・各種WEBのデータは、印刷して配布してもらう！



【出典】【あなたの為の私の思いと願い】konokuni-wo-mamoritaiのブログ
<https://ameblo.jp/konokuni-wo-mamoritai/>

◆明日からできる無料の自助努力 ×2



【出典】『CCO』の商用利用可能なフリーの写真素材サイト
 Free stock photos『Pexels』

▼平成30年度 佐渡市 奨学生募集要項について

◆平成30年度佐渡市奨学生募集要項 佐渡市教育委員会

佐渡市奨学金は、貸与により教育の機会均等を図り、本市の発展に資する有能な人材を育成するとともに、将来にわたる定住を促すことを目的としています。

▼趣旨

- 大学等在学中に最大4年間で430万円が奨学金として本人に支給される。
 - 10年のうち、5年間佐渡に住めば返還不要。もし、5年間佐渡に住まなければ、要返済（無利子）。
- ∴制度設計は、シンプルの方が良い！

	滞納要件	所得制限	考え方
①執行部の主張	設置	設置	⇒納税の義務
②A議員の主張	撤廃	設置	⇒弱者の救済
③B議員の主張	撤廃	撤廃	⇒公平の原則

⇒最大430万円を返還不要となった場合・・・

卒業後10年の根拠・・・

5年以上佐渡在住の根拠・・・

430万円/5年＝86万円/年の消費額＝7.2万円/月の消費額

平成30年度 佐渡市奨学生募集要項

佐渡市教育委員会

佐渡市奨学金は、貸与により教育の機会均等を図り、本市の発展に資する有能な人材を育成するとともに、将来にわたる定住を促すことを目的としています。

1 応募資格

次のすべての要件を満たしている方が応募できます。

①平成30年度に次のいずれかの学校に進学を希望又は在学している。

- ア 高等学校、中等教育学校(後期課程)、特別支援学校(高等部)、高等専門学校、専修学校(高等課程)
 - イ 専修学校(専門課程)、短期大学、大学
- ※大学院は対象外とします。

②本市に住所を有し、市税等を滞納していない世帯に属していること。

※進学のために転出した場合は、転出直前まで本市に住所を有し、当該世帯に属していたこと。また、転出後も当該世帯は、引き続き本市に住所を有していること。
※市税等…市民税、固定資産税、軽自動車税、国民健康保険税(後期高齢者医療保険料を含む)、介護保険料

ただし、次のいずれかの理由があるときは、要件を満たしていなくても認められる場合がある。

【特別な理由】

- ・震災、風水害又は火災等による資産の重大な損失
- ・主たる家計支持者の死亡、就労困難な疾病障がい又は失業
- ・家族の疾病又は障がい等
- ・その他、これに類する事由

なお、高等学校等(①アの学校)に進学を希望又は在学している方にあっては、次の要件も必要となります。

③経済的な理由により修学が困難である。

【所得基準】本人の属する世帯における家計支持者の1年間の認定所得金額が別表の「奨学生所得基準」の表1の基準額以下であること。(4ページ参照)

※平成28年の所得で認定所得金額の判定を行います。家族構成については、申請受付期間の最終日(平成29年10月31日)を基準日とします。

2 他の奨学金制度との併用

佐渡市医療技術者奨学金貸与制度との併用はできませんが、日本学生支援機構や新潟県、その他民間の奨学金(貸与、給付とも)との併用は可能です。

3 貸与の金額と期間

(1)奨学金は無利子です。

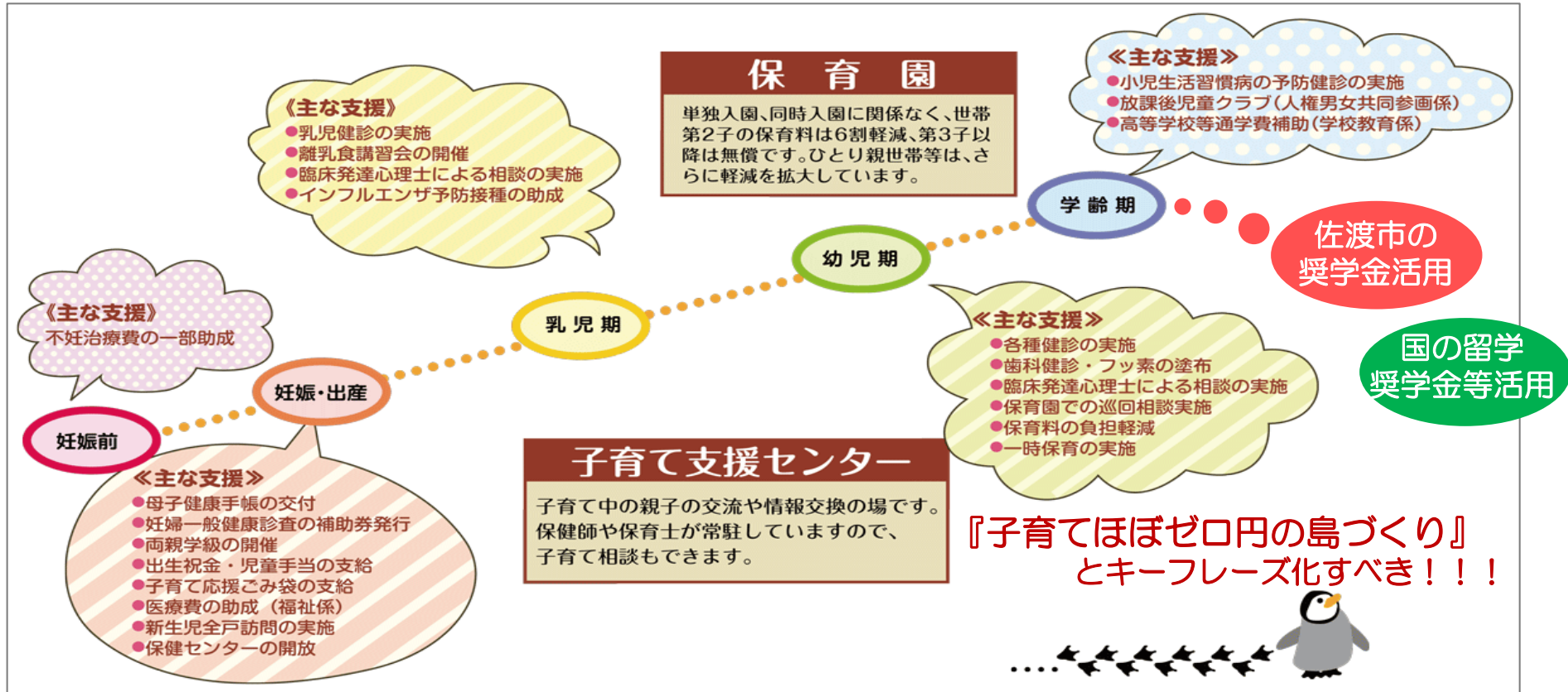
区 分	金 額						
高等学校、中等教育学校(後期課程)、特別支援学校(高等部)、高等専門学校、専修学校(高等課程)	月額 15,000円 一時金 100,000円(入学年度のみ希望により貸与します。)						
専修学校(専門課程)、短期大学、大学	表の左欄の区分に応じ、右欄に掲げる額から任意で選択します。						
	<table border="1"> <thead> <tr> <th>区分</th> <th>年額</th> </tr> </thead> <tbody> <tr> <td>入学年度</td> <td>130万円、100万円、80万円、60万円</td> </tr> <tr> <td>入学年度以外</td> <td>100万円、80万円、60万円、40万円</td> </tr> </tbody> </table>	区分	年額	入学年度	130万円、100万円、80万円、60万円	入学年度以外	100万円、80万円、60万円、40万円
区分	年額						
入学年度	130万円、100万円、80万円、60万円						
入学年度以外	100万円、80万円、60万円、40万円						

▼切れ目のない子育て支援/関係人口/脱・定住原理主義

◆結婚・妊娠・出産・育児等の切れ目のない子育て支援
大学進学等に活用する奨学金制度をも関連付けて、
『子育てほぼゼロ円の島づくり』とキーフレーズ化し、
発信・改善し続けるべきであると考え。そのことにより、
佐渡に住む子育て世代の方々が、より幸せな生活を
営むことができるようになるのではないか。

▼関係人口とは・・・ 「関係人口」≒「交流人口」
「観光以上、移住未満の第三の人口」を指す言葉で、
過疎や人口減に悩む地方を支える新たなキーワードで
あると考える。

▼脱・定住原理主義とは・・・（室岡の造語）
定住しなければならないという考えを捨て、一時的で
あっても住んでいることを評価すべきであると考え。



【出典】子育てするなら長和町 <http://www.nagawa.ne.jp/>

◆トビタテ！留学JAPAN

文部科学省が展開する「トビタテ！留学JAPAN」は、日本の若者の海外留学への気運を醸成する官民協働の留学促進キャンペーン。企業からの寄附により年間約1500名の高校生と大学生に返済不要の留学奨学金を給付する「日本代表プログラム」を提供しています。

このサイトの使い方 | RSSについて | サイトマップ | Foreign language 文字サイズ 大 中 小
よくある質問Q&A | 検索のヒント | キーワードを入力して探す

長岡市 NAGAOKA City

暮らし・手続き | 健康・福祉 | 子育て・教育 | 観光 | 産業・ビジネス | 市政

現在のページ トップ > 市政 > 地方創生 > トビタテ！留学JAPAN

トビタテ！留学支援JAPAN日本代表プログラム「米百俵の精神を受け継ぐ」長岡グローバル人材育成事業

総合案内

- よくある質問(Q&A)
- イベント
- 公共施設ガイド
- 庁舎案内
- 担当部署一覧
- 申請・届出書式

長岡の未来をつくる若者の留学を、オールジャパンで応援しています。
官民協働海外留学支援制度 地域人材コース

【出典】「米百俵の精神を受け継ぐ」長岡グローバル人材育成事業

トビタテ！留学JAPAN

留学について知りたい | 海外留学奨学金情報について知りたい | 大学・企業の声 | 保護者の方はこちら | 高校生の留学はこちら | 文部科学省

私の夢は地球のどこかに絶対ある

トビタテ！留学JAPAN 日本代表プログラム **第9期生募集中**

募集期間 2017年12月7日～2018年3月2日

返済不要の奨学金 約500名募集!

オンライン申請 初めての方
→ オンライン申請の流れへ
ID・パスワードをお持ちの方
→ ログイン

返済不要の留学奨学金
2017年度新設 日本代表プログラム
未来テクノロジー人材枠(各期約50名)
Check!

トビタテ！留学JAPAN 日本代表プログラム
第7期合格者の
留学プラン&意気込み宣言

NEWS

- 2018.02.20 【報道発表】『平成30年度官民協働海外留学支援制度～トビタテ！留学JAPAN日本代表プログラム【高校生コース】～応募状況について』
- 2018.02.15 【報道発表】『平成30年度官民協働海外留学支援制度～トビタテ！留学JAPAN日本代表プログラム～第8期派遣留学生の選考結果と社行会及び支援企業・団体について』
- 2018.02.09 【お知らせ】大学等事務担当専用ページ「3. 奨学金支給関連」に掲載の「事務手続きの手引き」等を更新しました。
- 2018.01.24 【お知らせ】「地域人材コース」第9期生募集地域が確定しました。
- 2017.12.20 【報道発表】「地域人材コース」平成30年度採択地域の決定について

留学について知りたい

留学大図鑑 計画の立て方から海外生活、奨学金、お悩み解決方法まで100人～の先輩の留学体験談を自在に検索できる!
エリアで探す | テーマで探す | キーワード・タグで探す | 編みで探す

サイト内検索
powered by Yahoo! JAPAN

留学大図鑑
500人の留学体験談

保護者のための
10代留学ガイド

公式SNSアカウント
Tweets by @ryugakujap

「トビタテ...」
2.7万「いいね!」

「トビタテ! 留学japan」
月曜日

【イベント紹介】オーストラリア大使館主催の中学・高校関係者向けのイベントのご紹介です。1学期(ターム)から1年間の中長期私費留学にご興味のある方へ

【出典】トビタテ！留学JAPAN <http://www.tobitate.mext.go.jp/>

▼部の枠をも超えた『果敢に課間連携』という考え方

◆地産地消フェスタ@サンテラ佐渡スーパーアリーナの事例

昨年度⇒10時～14時：4,000人の来場者数：1,000人/時間

今年度⇒10時～14時：5,000人の来場者数：1,250人/時間

⇒悪天候にも関わらず、25%増という結果

⇒農業政策課×地域振興課の課間連携により実施された。

【さらに環境対策課も連携する場合・・・】

- ・『環境フェア』を同時開催し、リユース食器、3Rの取組み、佐渡版3010運動の普及啓発、パネル展示等を行ってはどうか。
- ・自然エネルギー発電によって蓄電された電気自動車による電力供給により、出店に必要な電力を賄うことも可能ではないか。
- ・トキと共生する環境保全型農業のPRブースを設けてはどうか。
- ・実現すると産業観光部と市民福祉部にまたがるイベントとなる。

【課間連携のメリット】

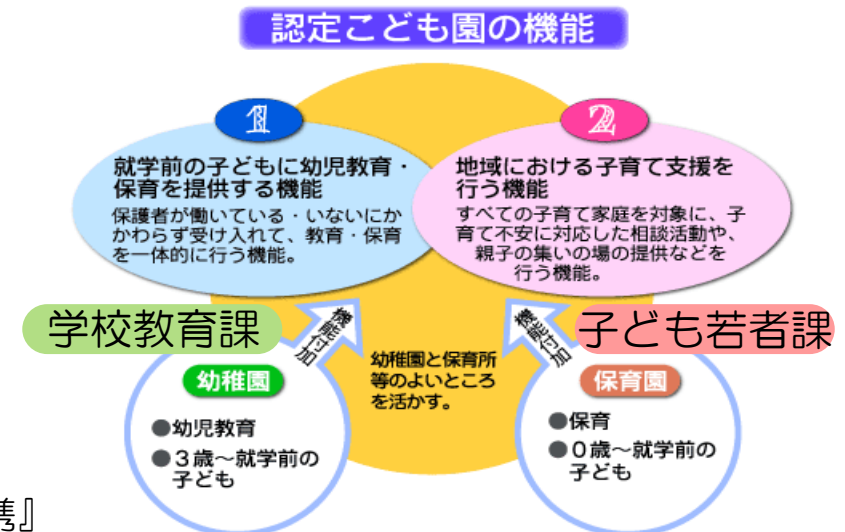
- ①広報のパワーが倍増する。
- ②効率化により予算、人員を低減できる。
- ③イベントの数を減らすことができ、選択と集中ができる。

◆各課は予算と責任を持つ。情報共有・意見交換をより積極的に

予算と責任は各課が持ちながら部の枠をも超えた『果敢に課間連携』を推進することがこれからより一層必要になってくると考える。



▲11月19日（日）地産地消フェスタ



▲認定こども園の管轄：学校教育部↔子ども若者課

【出典】学校法人旭学園 ひしみのこども園

▼市長、副市長、各部長の『部長制』についての所感

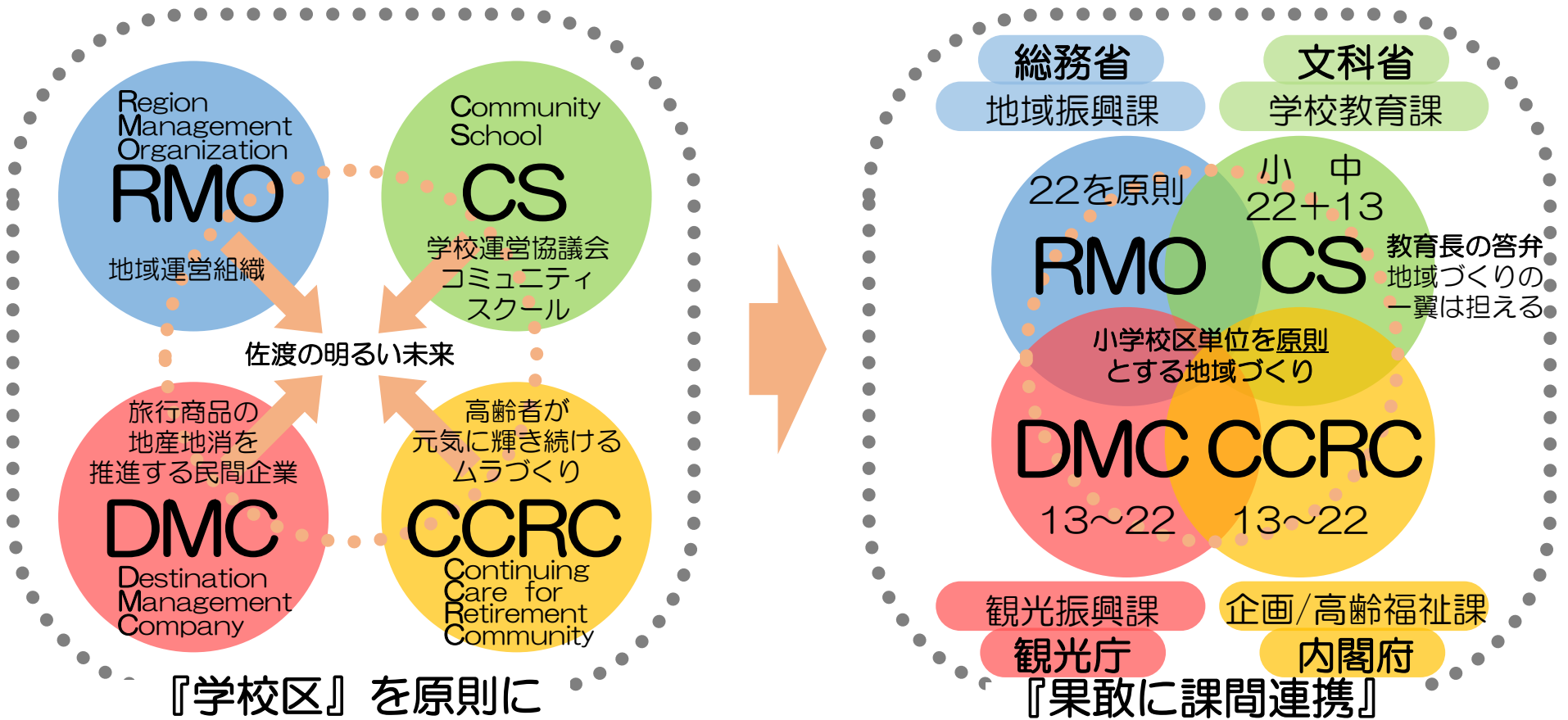
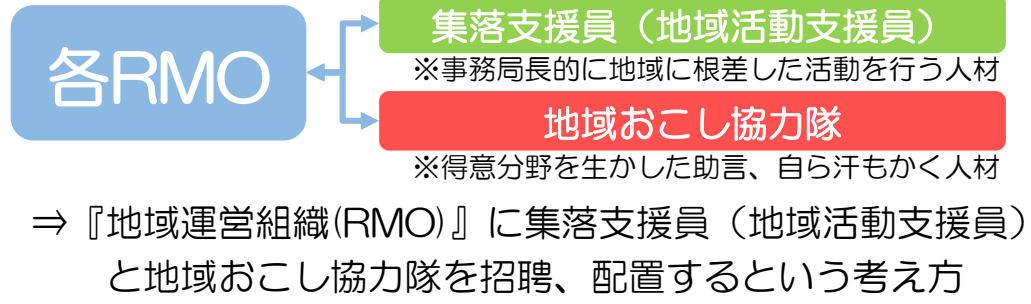
	部内における課間連携について	部間における課間連携について
①三浦市長		
②渡邊教育長		
③藤木副市長		
④伊藤副市長		
⑤総務部長		
⑥企画財政部長		
⑦市民福祉部長		
⑧産業観光部長		
⑨建設部長		

▼RMO≡CS≡DMC≡CCRCという意識共有

◆佐渡市における『地域運営組織(RMO)』

今年度、NPO法人・かみえちご山里ファン倶楽部 関原剛氏「地域づくり公開セミナー」(7/3)にて 佐渡市の地域運営組織の適正な規模としては、22の小学校区が最も近いイメージ。

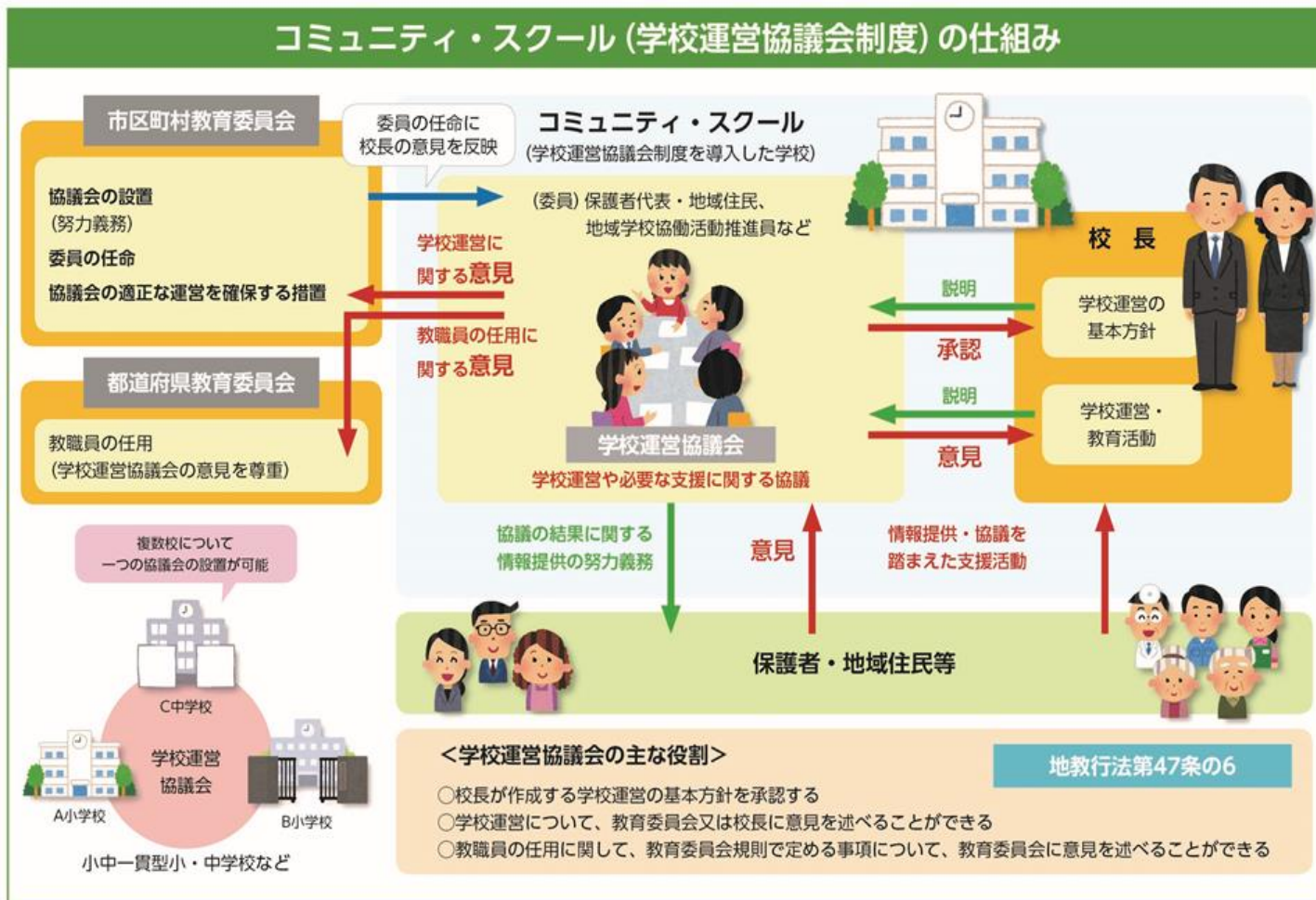
⇒『学校区』を原則に地域づくりを進めるべき！



▼改めて、コミュニティスクール（CS）とは・・・

◆文部科学省 コミュニティ・スクール（学校運営協議会制度）とは・・・

コミュニティ・スクール（学校運営協議会制度）とは、学校と保護者や地域の皆さんがともに知恵を出し合い、学校運営に意見を反映させることで、協働しながら子どもたちの豊かな成長を支え「地域とともにある学校づくり」を進める法律（地方教育行政の組織及び運営に関する法律第47条の6）に基づいた仕組みです。



◆教育長の描く佐渡市立小学校および中学校の年度別計画

▼地域コーディネーターの配置

	小学校	中学校
H30年度	校	校
H31年度	校	校
H32年度	22校	13校

▼コミュニティスクールの実施

	小学校	中学校
H30年度	校	校
H31年度	校	校
H32年度	22校	13校

【出典】文部科学省 コミュニティ・スクール（学校運営協議会制度）

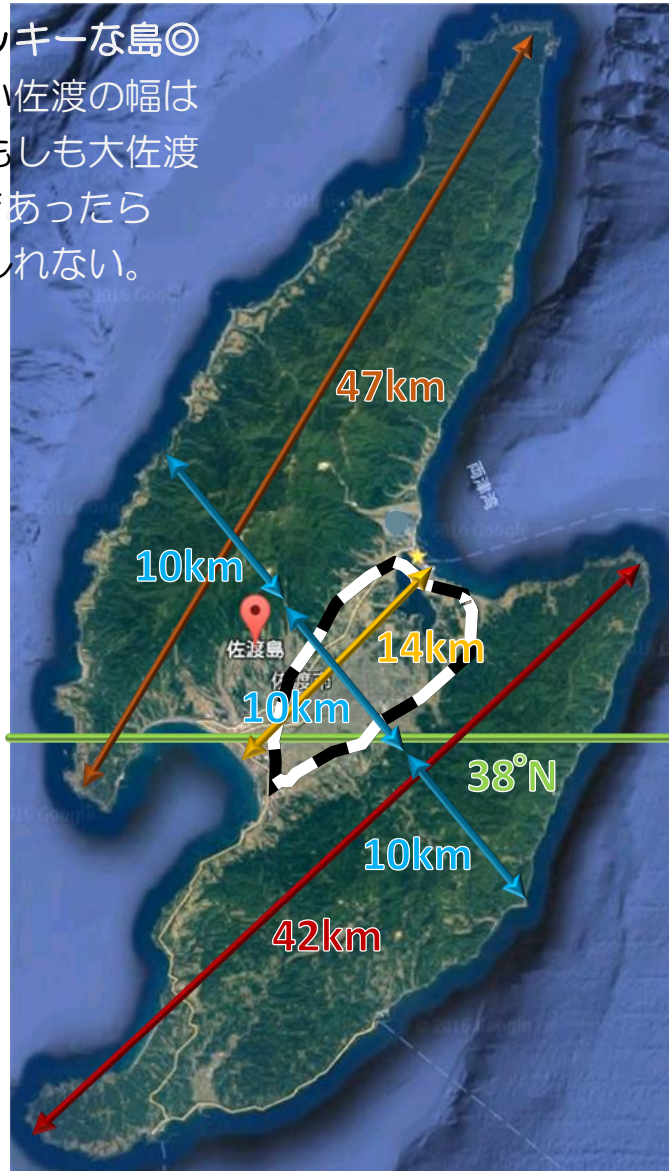
▼大佐渡⇔小佐渡が、もしもあと10倍離れていたら・・・

◆佐渡はスーパーラッキーな島◎
大佐渡⇔国仲平野⇔小佐渡の幅はそれぞれ約10km。もしも大佐渡⇔小佐渡が100kmであったら国仲平野はないかもしれない。

リトアニア/ロシアにまたがる全長約98kmの世界最長の砂州で2000年に世界文化遺産登録。『クルシュー砂州』



【出典】Wikipedia



【出典】Google Map



日本列島は、プレートによってつくられた大きなシワ。佐渡は二本のシワ。



【出典】Google Map 3D ⇒大佐渡/小佐渡と平行に海溝が走っている。